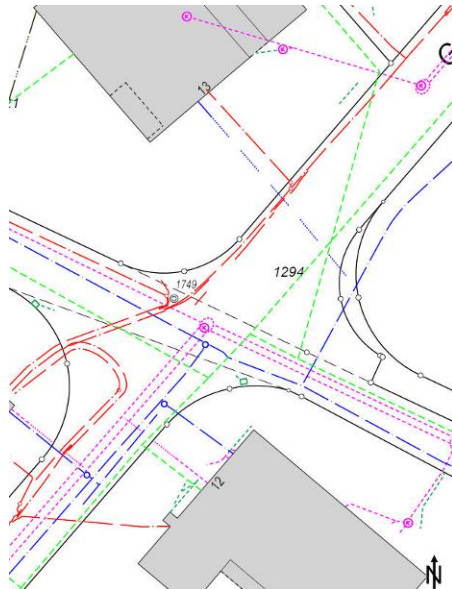


Gemeinde-GIS

Geographisches Informationssystem  
WEB-GIS

Version 3.0



10.12.2008

## **Geistiges Eigentum**

Dieses Dokument ist geistiges Eigentum der Sutter Ingenieur- und Planungsbüro AG und darf ohne dessen Einwilligung weder kopiert, vervielfältigt, weitergegeben noch zur Ausführung benützt werden

Copyright © 2007 Sutter Ingenieur- und Planungsbüro AG

## **Inhaltsverzeichnis**

1. ZWECK DER ANLEITUNG	3
2. AKTUALISIERUNGS-INTERVALL DER FACHSCHALEN	3
3. VORBEREITUNGEN / SYSTEMANFORDERUNGEN	4
4. WEB-GIS STARTEN	4
5. KARTEN- UND ANWENDUNGSFUNKTIONEN	5
6. SKIZZIEREN (REDLINING)	8
7. VERMASSUNG	8

## 1. Zweck der Anleitung

Dieses Dokument ist die Anleitung zur Verwendung des Gemeinde-GIS Büro Sutter

## 2. Aktualisierungs-Intervall der Fachschalen

Wo keine spezielle Vereinbarung besteht, werden die Daten wie folgt aktualisiert, sofern diese in das Gemeinde-GIS aufgeschaltet sind:

	Täglich	Wöchentlich	Monatlich	Vierteljährlich	Halbjährlich	Jährlich	Nach bedarf	Bemerkungen
Amtliche Vermessung, Situation						x		Nachführung durch den Geometer. Aktualisierung kann nicht durch Büro Sutter beeinflusst werden
Orthophoto							x	
Leitungskataster - Wasserversorgung - Abwasserentsorgung - Fernwärme - Fernsehen - Telefon - Elektrizität	x x	x x x		x				
Raumplanung - Zonenplan Siedlung - Zonenplan Landschaft - Strassennetzplan Siedlung - Strassennetzplan Landschaft -							x x x x	
Verkehr - BSP-Übersicht - Strassenmanagement							x x	
Ortsplan							x	

### Einschränkungen

#### **ACHTUNG**

Die im Internet veröffentlichten Daten haben nur informativen Charakter.  
Für genaue Lage und Vollständigkeit wird keine Garantie und Haftung übernommen.  
Für Aufgrabungen sind auch die Werkpläne der einzelnen Werke zu konsultieren.  
Die AV-Situation darf nicht als Katasterkopie verwendet werden.

Dieser Text erscheint auf jedem Ausdruck.

### 3. Vorbereitungen / Systemanforderungen

**Browser:**

Für die Benutzung des Gemeinde-GIS wird der Microsoft Internet-Explorer (Browser) ab Version 6 SP2 oder höher empfohlen.

**Plugin / Viewer:**

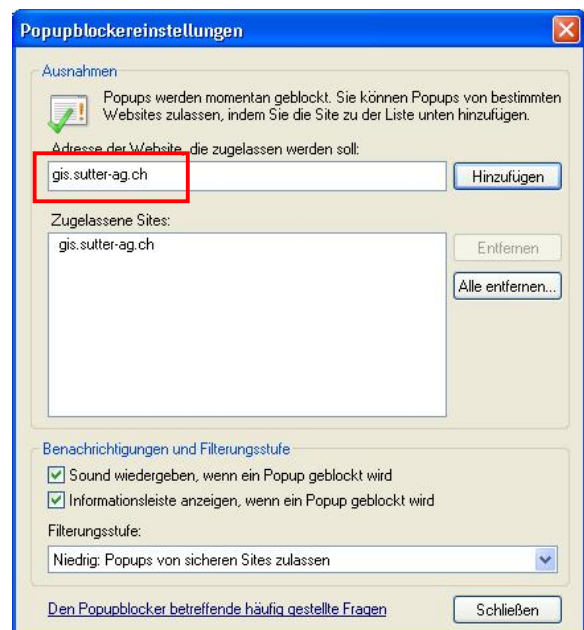
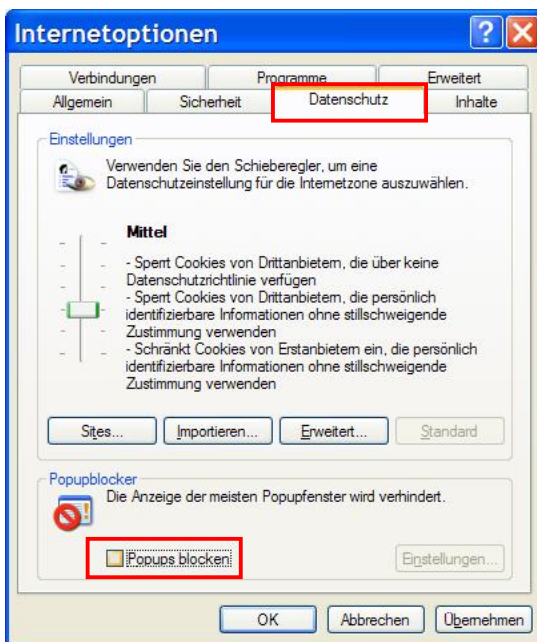
Um die Karten im Internet-Explorer darstellen zu können, muss der Adobe SVG-Viewer (<https://gis.sutter-ag.ch/download/SVGView.exe>) auf dem PC installiert sein. Für die Installation des SVG-Viewer benötigen Sie Administratorenberechtigung auf Ihren eigenen PC.

**Popup Blocker:**

Für die Benutzung des Gemeinde-GIS muss der PopUp-Blocker im Browser ausgeschaltet werden oder [gis.sutter-ag.ch](https://gis.sutter-ag.ch) muss als Ausnahme eingetragen werden.

Den PopUP-Blocker können Sie wie folgt ausschalten:

Im Internet-Explorer unter Extras → Internetoptionen → Register Datenschutz anklicken



### 4. WEB-GIS starten

Internet-Explorer (Browser) öffnen und folgende URL-Adresse eintippen:

<https://gis.sutter-ag.ch/Gemeinde> "Gemeinde" ist mit dem Gemeindennamen zu ersetzen.

Danach könne Sie das WEB-GIS direkt mit einer der folgenden Suchfunktionen starten:

- ▶ **Suchen mit Parzellennummer** Parzellennummer wählen → **Parzelle suchen** anklicken → Login
- ▶ **Suchen mit Adresse** Strasse und Hausnummer wählen → **Adresse suchen** anklicken → Login
- ▶ **Suchen mit Karte** An der gewünschten Stelle in der Karte klicken → Login
- ▶ **Direkteinstieg ohne Suche** anklicken → Login

Login

Benutzer

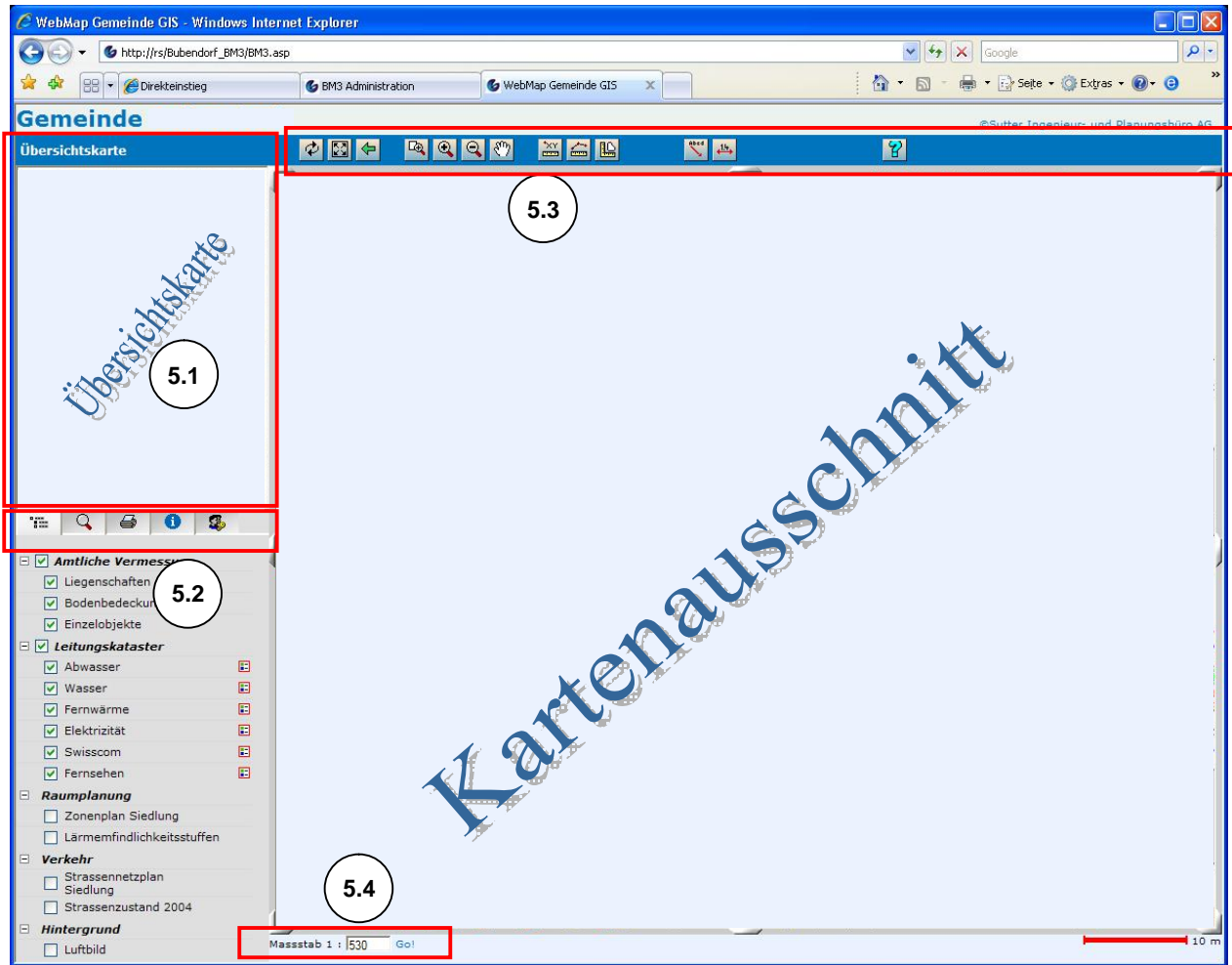
Passwort

Benutzername eintippen

Passwort eintippen

Anmelden anklicken

## 5. Karten- und Anwendungsfunktionen



### 5.1. Übersichtskarte



Übersichtskarte der Gemeinde mit entsprechender Markierung des abgebildeten Kartenausschnittes.

Beim klicken auf das gewünschte Gebiet, wird der Kartenausschnitt aktualisiert.

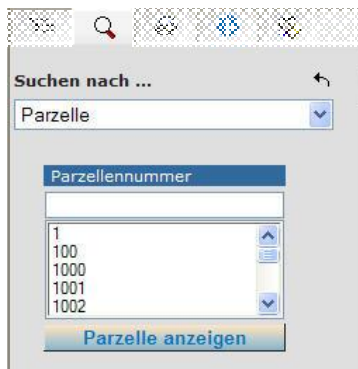
## 5.2. Tabs



Themenliste zeigt die verfügbaren Themen

Bemerkung:

Die Auswahl von Themen allein aktualisiert den Kartenausschnitt nicht (↻ Karte aktualisieren 🔄)



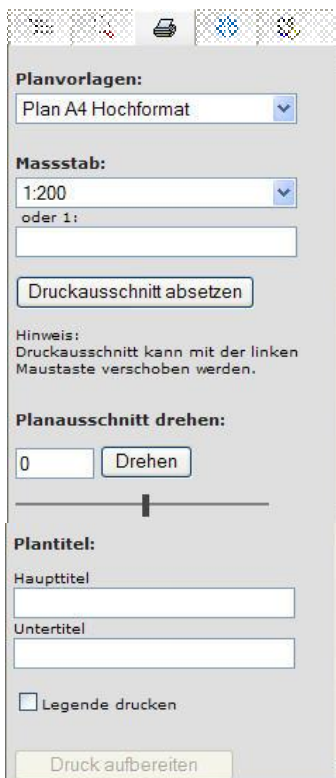
Suchfunktion:

Suchen nach Adresse, Parzelle, etc... möglich.

↶ Löscht nach erfolgter Suche die gelbe Markierung

1. Parzellennummer eintippen oder aus der Liste auswählen

2. **Parzelle anzeigen** anklicken



Druckfunktion:

1. Format aus der Liste auswählen

2. Massstab aus der Liste auswählen oder frei bestimmen

3. **Druckausschnitt absetzen** anklicken, mit der linken Maustaste im Kartenausschnitt Planzentrum bestimmen.

4. Planausschnitt kann gedreht werden. (optional)

5. Haupt- und Untertitel eingeben

6. **Druck aufbereiten** anklicken.

7. Zum Drucken der Karte im Internet-Explorer Datei ↻ Drucken anklicken gewünschter Drucker auswählen und bestätigen.

Bemerkung:

Je nach Internetanschluss und Karteninhalt, kann die Druckaufbereitung einige Zeit dauern. (Vollständige Anzeige der Karte abwarten)

Leitung	
weitere Leitungsdaten	
Unterhalt	
<b>Wasserleitung</b>	
Bezeichnung:	
Funktion:	<b>Anschlussleitung normal</b>
Funktion Hierarchisch:	<b>Anschlussleitung</b>
Lagebestimmung:	<b>genau</b>
Status:	<b>in Betrieb</b>
Material:	<b>Polyethylen</b>
Durchmesser:	<b>50/41mm</b>
Länge:	<b>22.71m</b>
Baujahr:	
Eigentümer:	
Druckzone:	
Die im Internet veröffentlichten Daten haben nur informativen Charakter.	

### Reportfunktion:

Hier werden die zur Verfügung stehenden Reports dargestellt. z.B. wenn man auf eine Wasserleitung klickt, werden die Sachdaten der Leitung - sofern diese in der Datenbank vorhanden sind - in einem Report dargestellt.

**Kartenthema wechseln**

Kartenthema wechseln...

keine weiteren Kartenthemen gefunden.

**Eigene Karten**

Eigene Karte auswählen...

Kartenname eingeben und sp

**Passwort ändern:**

- [Eigenes Passwort ändern](#)

### Benutzereinstellungen:

Hier können Sie eigene Karten Speichern. D.h. Kartenausschnitte die immer wieder gebraucht werden, können hier Benutzerspezifisch gespeichert werden.

Ausserdem kann man hier wie folgt das eigene Passwort ändern:

Benutzer

IS

altes Passwort

neues Passwort

Ändern Abbrechen

1. Link "[Eigenes Passwort ändern](#)" anklicken
2. Altes Passwort eingeben
3. Neues Passwort eingeben
4. Neues Passwort bestätigen
5. Ändern anklicken

### Bemerkung:

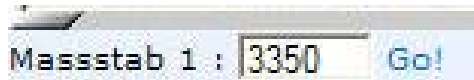
Sie können nur das Passwort ändern, jedoch nicht den Benutzernamen. Sollte dies erwünscht sein, bitten wir Sie sich mit uns in Verbindung zu setzen.

## 5.3. Kartenfunktionen

In diesem Bereich finden Sie die Navigation-, Vermessung-, Skizzier und Messfunktionen.

Icon	Beschreibung	Vorgehen
	Aktuelles Kartenbild aktualisieren	
	Ganzes Gemeindegebiet anzeigen	
	Zurück (Letzte Karte anzeigen)	
	Über Rechteck hineinzoomen	Linke Maustaste gedrückt halten, Rechteck ziehen und Maustaste loslassen
	Hineinzoomen	
	Herauszoomen	
	Karte verschieben (Pan)	Linke Maustaste gedrückt halten und Karte in die gewünschte Richtung ziehen
	Koordinaten messen	
	Strecke messen	Mit Doppelklick abschliessen
	Fläche messen	Mit Doppelklick abschliessen
	<a href="#">Skizzierwerkzeuge (Redlinig)</a>	Siehe Kapitel 6
	<a href="#">Vermessung Tools</a>	Siehe Kapitel 7

## 5.4. Masstab

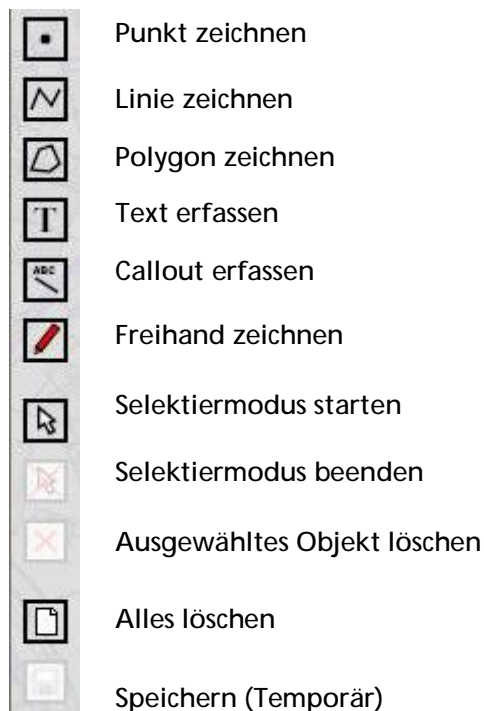


Mit der Funktion "Masstab" unten links vom Kartenfenster können Sie den Masstab verändern. Dies hat aber keinen Einfluss auf den Druckmasstab.

Masstab eingeben und mit klick auf **Go!** bestätigen.

## 6. Skizzieren (Redlining)

Die Objekte dienen dazu, Punkte, Linien, Flächen und Texte in den Kartenausschnitt einzufügen und auszudrucken. Nach Beendigung (wenn Browser geschlossen wird) werden alle Objekte gelöscht.



## 7. Vermassung

Die Objekte dienen dazu, Vermassungen im Kartenausschnitt einzufügen (z.B. Abstand einer Wasserleitung ab Strassenrand) und auszudrucken. Nach Beendigung (wenn Browser geschlossen wird) werden die Vermassungen gelöscht.



Bemerkung:  
Nach erfolgter Aktion wird die Vermassung zunächst in Meter angezeigt. Mit der Funktion "Speichern" wird die Vermassung auf 2 Dezimalstellen (cm Bereich) angezeigt